

HISTORIE POMNÍKU FR.  
PALACKÉHO V PRAZE, /  
K SLAVNOSTI ODHALENÍ  
VYDAL STAN. SUCHARDA

<sup>32</sup> STRAN TEXTU A <sup>29</sup> AUTOTYPIÍ ZOBRA-  
ZUJÍCÍCH VÝVIN POMNÍKU PO STRÁNCE  
TECHNICKÉ, JAKOŽ I POSTUP PRACÍ  
V DÍLNÁCH I NA NÁMĚSTÍ PALACKÉHO.

V KOMISI S. V. U. MANES  
V PRAZE, VODIČKOVA 38.



HISTORIE POMNÍKU  
FRANT. PALACKÉHO  
V PRAZE. K SLAVNOSTI  
ODHALENÍ / VYDAL

STANISLAV SUCHARDA.

TISKEM A NÁKLADEM DR. EDUARDA GRÉGRA A SYNA V PRAZE.  
REPRODUKCE Z GRAFICKÉHO ÚSTAVU JANA ŠTENCE V PRAZE.  
VEŠKERÁ PRÁVA VYHRAZENA.

Případl mi veliký a krásný úkol — postaviti největší Úvodem.  
pomník pro naši Prahu.

Dnes, kdy dílo moje skončeno, pokládám za svoji vnitřní povinnost stanoviti svůj poměr autora jak k objednavateli a k místu, tak k samému pomníku — zcela otevřeně a beze všech ohledů. Chci, aby bylo jasno — za jakých poměrů mně bylo pracovati, za jakých poměrů moje dílo počalo, rostlo, dorostlo. Pro běžnou veřejnost, zaujatou vždy svým dneškem, necitící rašení, nevidící pučení, pozvolný vzrůst a zrání plodů budoucna, na poli naší kultury vzházejících, pro niž žije každé dílo teprve okamžikem odevzdání, nemá snad celý ten postup vnitřního jeho vývoje — myslím tím svůj speciální případ — tedy celou tu cestu od prvního počátku — od rozvrhu skizzy k návrhu, od návrhu k modelům, až k provádění v materiálu a umístění konečnému — ani tolik zájmu, co významu může míti pro celou řadu jedinců, kteří ve stejném nebo analogickém případě budou postaveni do stejné či analogické posice, v níž jsem stál sám, pro celou řadu jedinců, majících interest sledovati vývin díla.

Jako autor pomníku chci vše sdokumentovati veřejně, chci umožniti průhled do všeho jednání, do všech okolností, jež s dílem mým souvisely. Chci, aby ve stručném souhrnu pro budoucno zachováno, co za tu dobu 14 let — jimiž pomník Palackého k svému uskutečnění spěl — s mým dílem rostlo v jediný celek, jež v této knize veřejnosti předkládám.

Předmluvou  
několik slov  
o tradici.

**A**ni tam, kde staletí plného života v umění, jako u Francouzů, Němců, Italů, pracovala na vývinu kultury pomníku, kde umělci i objednatelé, tvůrci i pozorovatelé mají svou dávnou tradici pomníkové stavby, nebylo by malým úkolem vybudovati pomník takového rozsahu, takového významu jako je pomník Palackého. A všude v cizině bylo by prostě možno sledovati nepřerušenu linii, již se vývin nesl, všude bylo by možno kráčetí upravenou cestou. U nás bylo tomu jinak. Je pravda, že Praha minula, kdy vládla moc duchovenstva a šlechty, měla svou tradici pomníku, — zachovala nám ji v nádherných památkách historických slohů. I počátek století devatenáctého, ona doba přechodní, utrakvistická, měla svou tradici, stavbou dosti značných pomníků: Karla IV., Radeckého a císaře Františka, jakož i řadou soch bratří Maxů na mostě Karlově a j.

Ale v této přechodní době zrodila se snaha, dobýti šlapanému češství ve vlasti rovnocennosti. Nositel tradic kulturních, šlechta, dožila svoje vedoucí postavení v otázkách kulturních. Nová síla raší, jsou to naši lidé, kteří v touze po samostatném uplatnění národa, budují nové základy k novému životu kulturnímu i veřejnému, a stavěli na nich ve všech odvětvích našeho života. — Přes sílu vzestupné linie národního uvědomění, která se nedala už žádným útlakem vlády, žádnou persekucí, ničím zadržet, přes vítězné dobytí prvenství — začátky ty — kdy všecka tradice tak rázem byla přetata — byly těžky. — S životem

národa počalo i naše umění. Dnes jasně vidíme celý ten vzrůst od prvních počátků. Dnes víme, jak i velicí a uměním bohatí lidé, jako Jos. Manes, Ant. Levý a jiní, živořili nedostatkem prostých podmínek života. Pozvolna teprve nastala alespoň aplikovanému umění doba příznivější. Národní divadlo, ten český drahokam, kterým si národ bez cizí pomoci, vlastní svou silou, vzdobil střed své Prahy — dalo pevný základ naší architektuře, našemu malířství i sochařství, která pak dále na Prašné bráně, Museu, Zemské Bance, Měst. Spořitelně našla další pole k možnosti rozvoje a vzrůstu. Ale tradice pomníková, tedy tradice toho umění vrcholného, jež samo sobě je cílem — jež neslouží potřebám druhého života, ale samo celou svou vnitřní podstatou promlouvá k pozorovateli — byla u nás na dlouhou a dlouhou dobu přerývána. Jediný Jungmann zde stál — Hálek a Roezl byly věci příliš malého rozsahu.

Když tedy na sklonku let 80. vyrostla náhle nutnost stavěti tři velké pomníky (sv. Václava, Palackého a Husa), bylo řádné — zprvu klásti i základy nové tradice. A zde tedy počíná se historie mého díla.

**D**ne 24. září 1897 vypsána byla veřejná soutěž pro české sochaře, na pomník Palackého. Byl jsem tehdy běžného mínění, že pomník v celkovém rozvrhu musí vycházeti z ruky architekta. Spojil jsem se tedy s Dryákem, s nímž jsem vypracoval model pro soutěž veřejnou, jejímž výsledkem byla nová soutěž, užší, mezi dvojicemi umělců: Dlabáč-Saloun, Dryák-Sučarda.

Soutěž vše-  
obecná.



Užší soutěž.

**K**této soutěži vypsané v lednu 1901 podali jsme každý z obou architektů i sochařů, svůj vlastní návrh. Došel jsem totiž, zvláště účastenstvím na soutěži o pomník Husův, k tomu nezvratnému přesvědčení, že dílo umělecké ve svém celkovém rozvrhu, musí vycházeti z jediného ústředí — musí býti jednou myslí řešeno, jediným uměleckým citem proniknuto — jedinou duší zmoženo. Kladl jsem přímo tuto podmínku. Řešil jsem — sochař — pomník Palackého sochařsky svým samostatným návrhem, při němž mi přítel Dryák byl spolupracovníkem architektonické části — již jsem si ve hmotě a hlavní podstatě sám navrhl.

Myšlenkové řešení.

Od všeobecné soutěže k užší, změnil jsem podstatně i myšlenkové řešení pomníku. Poprvé kladl jsem hlavní váhu na historickou činnost Palackého, kterou jsem znázornil dvěma hlavními skupinami v popředí návrhu, Pohanstvím a Husitstvím, jakož i vlysem zobrazujícím hlavní body dějin naší vlasti. Před užší soutěží, po intensivním studiu díla Palackého i Palackého osoby, vyrostla ve mně snaha po větším vnitřním souzvuku, po vnitřní souvislosti výrazu pomníku, s duchem slaveného. — Proč stavíme pomníky? — Vítězství ducha jednotlivce — právě tak, jako veliké události národního života, života lidské kultury, prostě významným zjevům k trvalé paměti. Přítomnost — vzdávajíc poctu minulosti, promlouvá k budoucnosti. — A v chápání tohoto širokého gesta, viděl jsem jasně vytyčenu svoji metu: objat skutečně tři časové pojmy — vy-



slovit co nejuplněji a nejjasněji význam Palackého pro náš národní život, sklonit se v úctě před bohatým ovocem jeho setby — a ozářit konečně, věčnou stráž jeho příkladu. Naléztí pro svoje dílo organickou souvislost s osobností toho velikého člověka, jehož nesmrtelné paměti se zrodilo, bylo mým uměleckým úkolem. —

A nyní uvádím několik hlavních bodů, několik poznatků, získaných předběžným studiem, které daly pak směr celé mé budoucí práci.

Škola navykla nás viděti v Palackém takřka jedině historika. Třeba že, ale zasvětil největší část svého života této úmorné odborné práci — nebyl jen historik, nebyl vědcem za tím účelem, aby v historické práci své viděl jediný a konečný svůj cíl. Zřel v ní mnohem víc, šel jí mnohem dál.

Vím, že se se touto větou zdánlivě ocitám v rozporu s názory dneška a přece ji píši s plným vědomím a plnou za ní odpovědností — poněvadž příliš jasně cítím, že nadšení veliké a čisté, jde-li rovnoběžně s vlastní vnitřní podstatou uměleckého nebo vědeckého díla — nemusí ničeho ubíratí na jeho hodnotě. — Jen mizivá, překotná, prchavá doba dneška, mluvím o horečně se střídajících heslech vznášejících se v atmosféře od konce 19. století, dovedla budovati vždy jen jediným směrem, v němž zašla až do zcestí, jež vystřídáno novým předbojně jednostranným směrem, mířícím ve stejné zcestí. Ale život děl minula dává mi za pravdu a stojí při mně. Vidím ty dokumenty vnitřní poctivé umělecké

a vědecké práce, jichž dotkla se tvůrčí síla genia — ta — která díla rozsvítla v zářící hvězdu — šířící světlo své nehynoucí nekonečností. A ta díla posvěcená jiskrou genia zmohla v sobě vždy nejen vnitřní podstatu svou, ale dovedla i pojití ji s účelem, jemuž zasvěcena. — A práce Palackého byla prací genia.

I jemu často bylo vytykáno příliš nadšení, příliš ideálů, a zatím — chudáci všichni, kteří nechápou — že to je to jediné, co člověka vede k vrcholnému cíli. Nejen v životě jeho vnitřním, ale ve všem konání jeho, ve všech snahách!

Věřím, že jediná láska, veliká, silná láska dá možnosti obsáhnout víc, než je člověku s lidskými schopnostmi možno, a to, že Palacký nadšeně miloval a nadšeně nenáviděl — a že prochvil poctivým tím cítem svoje životní dílo, to právě ho nese nade vším všedním, běžným obzorem a zasvěcuje jeho práci věčné kráse. Tím je umělcem, tím je víc než mnohý kantor se svým obsáhlým, ale střízlivým mozkiem.

Miloval naši slávu a toužil jejím mocným osvětlením povznést naše sesláblé národní sebevědomí. Nic rušivého nechtěl přičlenit svému volání. Cítil příliš — že komplikovaná duše národa, ta duše plná odstínů a púltonů, by příliš lehko zbloudila. Byl prostý duchem a srdcem nerozštěpený, a co sám nenáviděl, čím trpěl sám, to vědomě zamlčel těm, pro které toužil probuzení. Kladem chtěl budít — láskou — světlem! Nevěřil ještě, že by vysílený a znavený národ čerpal zdravě z vlastní negace. —

Je úžasno sledovati tohoto grandiósního muže celou linií jeho vědomé programové životní dráhy. Jako 39letý muž, v r. 1837 uveřejnil v Casop. Česk. Musea památnou předmluvu k vlasteneckému čtenářstvu: »Co jsme chtěli« a »Co nyní chceme«, z níž přímo vyzraňuje jeho sebevědomá, všepostřehující bystrost kulturního vůdce. Jako pravý válečník bitvu vedoucí, rozhlédá se po všem, co bylo nutno viděti a věděti, ohlíží se po minulosti práce národa, aby stanovil jasný plán budoucí její cesty. Praví tu: »Nyní ale, když jsme se co do jazyka dostali téměř již na úroveň s jinými vzdělanými národy, nastává nám jiná práce a povinnost: abychom totiž obraceli hlavní zřetel svůj k věcem samým a snažili se s těmito národy zároveň a o závod o palmu skutečné osvěty i vědecké i kraso- citné i průmyslové. Nyní tedy hledme již šířiti, velebiti a dokonaliti obor nauk samých a přinášejme čisté a bohublé oběti své na oltář netoliko vlasti, ale i člověčenstva. Nastala zajisté již ta doba ve všeobecném dějinstvu, že klesají a mizejí vždy více všechny místní hráze v duchovním životě jednotlivých národů, že koná se svobodná, ustavičná i rychlá výměna myšlenek, ideí a citův mezi předními národy evropskými, všude zakládajíc tímto způsobem, ač rozdílnými jazyky, však jen jednu literaturu vyšší, evropskou a někdy také celosvětskou. Který národ nepřináší k výměně této nic vlastního, ten ani v počtu vzdělaných národů se nepočítá, i jest, jakoby ho nebylo. — « Nabádá k práci osvětové, k »vyplnění mezer ve vě-

dectvu«, k dobití a pojištění platného místa českému národu mezi ostatními — a končí: — »budeme-li hleděti především říše nebeské — t. j. pravé osvěty, známosti a nauk samých — ostatní vše — — láska obecnstva — i vyšší a stálý prospěch jazyka i národu, přidáno nám bude. Tentot jest tedy nový, velebný úkol náš!«

Palacký dával ve všech bodech tehdejšího kulturního života českého, vlastní iniciativu. Jeho návrh oslavy císaře Františka, v r. 1839, jímž staví se proti postavení pomníku a vřele se přimlouvá za vybudování »prostranné budovy v ušlechtilém slohu, slovoucí Francisceum, která by byla upravena pro přijetí nej přednějších, za jeho panování vzniklých ústavů, obzvláště vlasteneckého musea, umělecké akademie, konservatoře a spolku průmyslového« svědčí o širokém jeho rozhledu a zdravé síle věcného jeho smyslu. Chtěl tak všecku kulturní práci spojit v jediný tok, v jeden proud krve národního snažení. Minulost, přítomnost, budoucnost, práci vši vědy, všech umění i průmyslu. — Ačkoliv k uskutečnění nedošlo, zůstal tu trvalý důkaz v programu národního musea, který byl k žádosti českých stavů vypracoval a ve kterém upozorňuje na vady tehdejší soustavy, uvádí, že Museum neplní svoje poslání ani v ohledu národopisném ani uměleckém, varuje před chybami a volá po nápravě. Je to důkaz jasně svědčící o velikosti Palackého citění, jímž předcházal svou dobu o více než půl století. Kde jsme mohli býti v oboru národopisu, kdy-



by byla již jeho doba s porozuměním chopila se práce, k níž vyzýval a stavěla na jeho pevném a cílevědomém základě, pochopí každý, kdo jen trochu ví, co nám uniklo za těch 50 let než heslo uzrálo, než jednotlivci, Národop. výstavou, Museem Národopisným i Zemským počata byla práce soustavnější. Kde jsme mohli býti v oboru umělecko-historickém, pochopí každý, kdo sledoval život jednotlivce Vojt. Lanny, jenž soukromě prováděl myšlenku Palackého v oné příznivé době, — kdo sledoval vzrůst sbírek tohoto sběratele, — kdo zná cenu jeho činnosti, která v nedávném čase aukcí v cizině ciferně byla prokázána. O to vše byli jsme nepochopením doby ochuzeni. —

Tímto studiem vnikal jsem vždy hloub do významu Palackého pro národní náš život činu. Vždy jasnější byla mi velikost osvětové jeho práce, vždy ostřeji mi vystupoval jeden jediný rys jeho chtění. Palacký sám dokumentuje ho slovy: »— víte, pánové, že každý člověk má svého kouička, to jest passie. A já od mládí neměl jiné passie — než působiti na povzbuzení duchovní národa svého. V tom směru působil jsem po celý život.« — Ano, on to byl, jenž dovedl v sobě soustřediti všechny paprsky života duchovního v jedinou výheň šířící žár síly a poznání po celém našem národě a nebyl-li co data prvním, byl prvním co do významu: — stal se dokumentem buditele národa. Okolnost pak, že u nás do té doby neměli jsme viditelného znamení zázraku vzkříšení národa, který době Palackého děkujeme, přiměla mne řešiti pomník Palackého

znovu, na nových základech hluboce citěné pravdy svého poznání.

A tak v pozdní noci na 15. březen 1901 — vychrlil jsem ze sebe skizzu pomníku — který staví — »Svému buditeli a vůdci vzkříšený národ.«

V červenci r. 1901 zasedala porota — Hynais, Roštlapil a Wiehl za radu města, Hergessel a Klouček — (Myslбек i Mauder úřad porotce nepřijali —) voleni námi, účastněnými sochaři. Moje myšlenka pomníku upoutala umělce jury tak, že uznání svoje projevíli spontanně v památném pro mne rozsudku, jenž zněl: »Návrh označený heslem — »Svému buditeli a vůdci vzkříšený národ« — uznán jednohlasně a s velikým uznáním za nejlepší ze všech zadaných projektů, jak co do myšlenky, tak co do jednotného a s neobyčejným švihem vykonaného provedení. Projekt ten uznán byl za plně a v každém ohledu způsobilý ku provedení.« —

V důsledku tohoto výroku poroty počala se mnou Městská rada vyjednávat o provedení pomníku. Ihned po prázdninách označil jsem vše co bylo třeba: material pomníku, přesné jeho měřítko, podrobná data pro postup celé práce další, určil jsem společně s Dryákem a stavebním úřadem města rozpočet pomníku a očekával po té úředního vyřízení celé záležitosti. Dříve než toto došlo — počaly se objevovati různé návrhy, jež se mohly podstaty pomníku zásadně dotknouti. Tak zemřelý ing. Neubert navrhoval, aby na projektovaném pomníku Palackého, byl dán vhodným způ-

sobem i výraz památce Dr. Riegra. Odpověděl jsem přirozeně, že tomu nemožno vyhověti. Pomník pracovaný přímo pro Palackého, řešící celou jeho životní práci a osobní význam, nebyl tím místem, kde by mohla stát i socha Riegrova — třeba že poutala oba ty muže příbuzenská páska, třeba bychom byli i zvyklí vídati je oba v nejbližší souvislosti i na jedné a téže fotografii — třeba že je oba i politická činnost pojila v dosti významný celek. Na pomníku buditelů a vůdci národa nebylo místa pro pomník druhého politického vůdce. Vzal jsem s radostí na vědomí, že i Městská rada přiklonila se k mému náhledu a usnesla se řešiti Riegrův pomník samostatně. V téže době ze stavebního úřadu vyšel jiný návrh: aby v základech pomníku který tehda projektován byl zděný, v celé devítimetrové hloubce násypu zřízeno bylo Mausoleum Palackého, kam by přeneseny byly i jeho ostatky. Ani tento nedošel však souhlasu. Pak činěny byly i kroky — proti samotné formě pomníku. Hlávka žádal mne po schůzi Svatobora, v níž usneseno odevzdati obnos veřejnosti pro pomník sebraný, městu, bych uřízl obě postranní skupiny a provedl celý pomník v menším rozsahu — než jak byl koncipován. Odůvodňoval to okolností, že ani v Paříži nestaví tak nákladné pomníky — jako u nás.

Na stavebním úřadě pak jednal se mnou tehdejší ředitel Gröger — v tom smyslu: nedalo-li by se s nákladem šetřiti aspoň tak, že by se některé části na místě v bronzu provedly v tepané mědi. Nechápal jsem



tyto kroky — bylať právě v té době Městská rada veřejně prohlásila — že fond na pomník dostoupil takové výše, — že stavba jeho je úplně zabezpečena. Konstatuji ale rád, že všechna tato úsilí proti jednotnosti mého díla z různých míst rozbila se o čistotu a spravedlivost věci, a že dílo moje bylo ušetřeno všech vlivů z okolí do něho zasahujících. Byly tím jen promarněny 3 dlouhé roky. Konečně v březnu 1904 podepsal jsem smlouvu a tím nastala mi možnost práce.

Provedl jsem definitivní model celého pomníku v jedné osmině ve svém školním atelieru. Model tento bylo nutno pracovat. Třeba že výrok poroty zněl na provedení skizy soutěže beze změny — byl jsem nucen v nové skizze propracovati přesně celek pomníku. Doba určená soutěži užší prvotně na 6 měsíců, zkrácena byla o měsíc — a tu bylo přece jen dáno příliš málo času chvějící se vnitřní činnosti tvůrčí, ku propracování se v myšlénce, hledání formy a přenesení ji v materiál. Tím stalo se, že bylo nutno novou skizzu provést v přesném měřítku jednotlivých soch vzhledem k sobě, i vzhledem k architektuře, vyšetřiti i vzestupné měřítko jich pro perspektivu vzdušnou, zmocí celek sochařské části v její vnitřní samostatné souvislosti i její souvislosti s architekturou. — Pro další práce neměl jsem dostatečného místa. V prvotních podmínkách smlouvy bylo sice mnou žádáno, aby mi dáno k dispozici atelier 15 m. dlouhý, 10 m. široký, 10 m. vysoký s vrchním světlem. Praha takové místnosti neměla a zemský výbor žádosti Městské rady, o propůjčení vý-

stavního pavilonu ve Stromovce nevyhověl, poně-  
vadž reservoval je pro svoje práce sochařské: sv. Vá-  
clava a Trigy Nár. Divadla. Bych si zabezpečil klid-  
nou práci, byl jsem nucen vystavěti si svou vlastní  
dílnu, k tomu účeli přímo upravenou. Zde počala kon-  
cem r. 1905 práce na pomocných modelech v polo-  
vičním měřítku, jež jsem skončil v září r. 1906. V mo-  
delu polovičním byla práce sochařská rozřešena jaksi  
definitivně. Pevně stanoven poměr její k architektuře,  
která do té doby byla rovněž takřka úplně spracována  
— byl určen i přesný pohyb — postoj — výraz jedno-  
tlivých soch i celých skupin. Tyto modely byly mi pak  
modely pomocnými pro práce v měřítku definitivním. —  
Současně provedl jsem na místě pomníku zkoušku  
ve velikosti skutečné, dle jejíhož výsledku — bylo pak  
dále pracováno. Dryák provedl plány architektoni-  
cké části, určil kamenorezy, já pracoval na modelech  
v měřítku velikém. Nejdříve počato provádění obou  
skupin předních, které dokončeny byly na podzim r.  
1907. Ihned odlity v sádře přímo v mém atelieru, od-  
litky rozřezány na kusy a odváženy k odlití do bronzu.  
Pak začala práce na skupině hořejší, kterou prováděl  
jsem přímo v sádře a naposledy skupina zadní.

Na skupině zadní vyložím i technický postup celé  
práce modelování tohoto devítimetrového kolosu. —  
Rozsah práce této skupiny byl tak veliký, že nebylo  
možno jako u menších předních, modelovati celou  
součást najednou. — Tím, že v modelu polovičním  
stanoven byl definitivní vzájemný poměr jednotlivých

soch skupiny k sobě, bylo mi umožněno prováděti celek v menších součástích, které jsem jako samostatné jednotky v sádře odlil a k nim teprve další jednotky přimodelovával. — Na velkém otáčidle postavena byla dřevěná kostra odpovídající plochám architektury, k nim připevněny byly kostry, jež zhotoveny ze dřeva spojovaného koudelí, v sádře namočené. Na tuto pevnou konstrukci nanešena hlína a zmodelována do aktu. — Po dokončení aktu přikročeno bylo ku provádění draperie, tato pracována byla buď podle studií pro jednotlivé části dříve modelovaných, aneb přímo podle přírody. Přírodní pomůckou byly mi zde jednak skutečné kostýmy neb látky, jednak i pouhý hedvábný papír, který zvláště při provádění draperie vysazené vlnajícím větru, vykazoval veliké přednosti. Tato skupina byla ale tak veliká, že v době letní hlínu nebylo možno udržeti v hořených partiích atelieru vlhkou, bylo proto nutno prováděti i samotnu sochu Historie na dvakrát. Po dokončení Historie a letícího aktíku dívčího, připojena ještě skupina soch dolních a model v odlitku předán slévárně. Tutéž dobu dokončil jsem v školním atelieru sochu Bílé Hory.

Práce v modelech od nové skizy do velikosti skutečné — rozpočtena byla smlouvou na 5 $\frac{1}{2}$  roků. Dokončil jsem ji za 6 let, tedy s prodloužením lhůty o půl roku, jež jsem si od Městské rady předem vyžádal.

Aby tak rozsáhlá práce v této době mohla býti skončena, potřeboval jsem spolupracovníků, kteří by mi na modelech pomáhali. Přítel Mařatka, dozvěděv

se v Paříži, kde po tři léta u Rodina studoval, že mi pomník Palackého byl zadán, nabídl se mi k práci. Přijal jsem jeho nabídku. Spolupracoval na skizze a na modelu polovičním, na velkých modelech postranních a na jedné soše skupiny letící. Na ostatních částech skupiny hoření a zadní v měřítku přirozeném, byli mi pomocníky moji žáci p. Bambas, Čermák a bratr můj Vojta Sucharda. Část ornamentální pomníku, vavřínovou a lípovou ratolest, jakož i křídla Bílé Hory a Centralisace prováděl prof. Drahoňovský a bratr Vojta. Vděčím všem těm upřímným rukám mnoho, a svůj dík jim zachoval jsem vrytý v bronzě pomníku, kde pro všecku dobu jména jejich s radostí uvádím. I Kotěrovi vděčím za mnohé rady — kterými mně byl během práce nápomocen.

Vlastní sochu Palackého, umělecký střed celého pomníku, nechal jsem si naposled. Měl jsem pro to své vážné důvody. V prvotním návrhu zamýšlel jsem všecku sochařskou část pomníku, tedy i sochu hlavní, provést v bronzě. Věc měla ale svoje vady, a to hlavní: v připojení sochy k architektonické ploše pomníku, k níž přiléhala. Ona ostrá čára dělící oba materialy — žulu a bronz, tvořila naprosto neharmonické shluknutí zrovna v nejdůležitějším místě celého pomníku. Činil jsem celou řadu pokusů, abych přemohl tuto nespojenost celku, pokoušel jsem se o změny v architektuře, představením motivu památní desky za sochu Palackého, upravoval jsem sochařskou část Palackého, a jiné a jiné, ale dokavad jsem zůstal při



bronze, byl výsledek stále negativní. Tato okolnost přivedla mne zvolna k myšlence — prováděti sochu z kamene. — Mluvily pro to dále i důvody umělecké a rozhodly konečně důvody vnitřního citění a názoru ideového. Obě části sochařské, socha oslavence a kompozice značící jeho působení, původně pro bronz určené, byly již měřítkem různé, sochy vnější, ve vzestupném měřítku, — jak toho perspektiva vyžadovala od 300 cm. do 400 cm. — proti soše Palackého, která myšlena byla pětimetrová. Uznal jsem nyní ale za výhodnější, když toto oddělení obou částí bude i růzností materiálu sesíleno. Sochy, činnost Palackého vyjadřující, ona skupina letících postav vysoko nad hlavou se vznášejících, byla přímo určena pro bronz, jenž provedení tomu svědčil. V Palackého soše chtěl jsem naopak viděti stělesněnou hloubku jeho nitra, velký a tichý klid, který nesnese theatricalního gesta, klid majestátu Otce národa, majestátu většího a vyššího nad všechny dědičné.

A v důsledku tohoto rozhodnutí navrhl jsem Městské radě změnu. Tato ochotně vskutku mi vyšla vstříc — předložila moje odůvodnění všem účastněným činitelům, kde všude návrh získal porozumění, a po mém soudu bylo kladným rozhodnutím konečným pomníku Palackého neobyčejně prospěšno. Dne 24. září 1910, náhodou právě ve 13. výročí vypsání veřejné soutěže, odvedl jsem poslední model, sochu Palackého, již jsem pro kámen byl znovu spracoval — a tím moje umělecká práce byla skončena.

Dříve, než promluvíme o pracích na místě samém, uvedu několik poznámek o historii umístění pomníku. — Když za starosty Gregora připadl městu úkol určití třem velikým našim pomníkům, sv. Václavu, Palackému a Husovi místa, svolána byla anketa znalců, v níž zasedali Liebscher, Klouček, Mauder, Myslbek, Polívka, Schnirch, Schulz, Zítek a Ženíšek, by podala svoje dobré zdání. Většina určila pomníku Palackého náměstí téhož jména. Již za soutěže širší, při umísťování modelu na toto náměstí seznali jsme s Dryákem obtíže místa. Byly-li náhledy o jeho nevhodnosti pronášeny odborníky již dříve — (byli to někteří umělci zasedající ve výše jmenované anketě) — byla tato námi citěna tím intensivněji. Vynesla konečně i nepovšimnutý náš návrh, trochu analogický s Palackého myšlenkou »Franciscea« —. Místu byla totiž hlavně vytýkána nejednotnost osy náměstí a mostu, jakož i poměrně malá rozloha prostoru samotného. Tyto úvahy vedly nás k tomu, umístiti pomník na zadní části náměstí. V případě provedení Palackého Domu projektovali jsme posunutí pomníku až na fačadu a eventuelně místo samostatného pomníku luštiti ho přímo na této fačadě, která by mohla býti co nejmonumentálnější. To bylo ještě za soutěže všeobecné. Jury této soutěže nezabývala se však otázkou umístění a tím stalo se prostě, že podmínky místa, jak prošly soutěží prvou, zůstaly nezměněny i v soutěži užší.

V roce 1898 slavnostně položen byl základní kámen k pomníku. Je to jeden z osudných kroků, který byl

Umístění  
pomníku.

učiněn. Byl by snad správný, kdyby toto místo bylo bodem nějakého vztahu s osobou slaveného, kdyby totiž oslavence k místu pojilo at už osobní, at historické či umělecké pouto. Palacký však s tímto místem jiné souvislosti nemá, než, že jeho jménem pojmenován most a nábřeží na náměstí ústíci. V tom případě bylo by nutno stavěti i Čechův pomník k mostu Čechovu, Eliščin k Eliščinu, Hlávkův k mostu Hlávkovu. Kladli jsme základní kámen dříve, než byla definitivní forma pomníku známa. Šli jsme docela jinou cestou než se jde v podobném případě jinde — kde si opatří nejprve pomník a pro tento pomník hledají místo: kde se jde obětavě a nepředpojatě vpřed — jako bylo v době renaissance v Itálii, jako je dnes v Paříži i jinde, — kde staví i celé plastické modely a posunují je na různá místa — aby našli tak vyřešení nejvhodnější. . . . Základní kámen tedy volal pomník k sobě.

Přizpůsobil jsem se svým návrhem co nejvíce situaci daného místa. Dvojdílné řešení mostních skupin vyznívalo v dvojdílném řešení nízkých křídel postranních, jimž vrcholil jediný mohutný střed. Abych docílil větší vzdálenosti od soch Myslbekových, čímž také komunikačním podmínkám vyhověno, položil jsem pomník v osu náměstí až ku třídě Podskalské a předložil tak upravenou práci Jury soutěže užší. Ale ani zde nebyla záležitost týkající se umístění řešena. Celá otázka byla prostě ponechána vyřízení budoucnosti. Měl jsem v té věci vážné obavy a dal jsem si přímo do



smlouvy podmínku o »zkoušce na náměstí Palackého, ve skutečném měřítku provedené«. Učinil jsem tak pro vlastní přesvědčení se, jak o vhodnosti místa, tak o správnosti měřítka celku i jednotlivých částí, zvláště vzhledem k sousoším Myslbekovým, tomuto veledůležitému zde na náměstí uměleckému činiteli. Zkouška mi dokumentovala, že pomník jak ve svém měřítku, tak v hmotnosti vůči prostore místa i vůči sochám mostním je správně koncipován. Zjasnila mi ale také všechny vady Palackého náměstí, hlavní ovšem byla ona osa mostu k náměstí šikmo stojící. Při koncepci pomníku hleděl jsem tomu čeliti řešením hlavní skupiny nesymetricky a vyražením s ní v tu stranu, kam šikmost mostu směřovala. Tato moje snaha, nesymetrickostí pomníku zdolati vadu místa, nepotkala se přece jen s absolutním výsledkem. Se smíchovské strany kryje se přichožímu pomník se sousoším Libuše a tvoří s ním nejasný chaos spletitych silhuet. Ostatně mohu dnes zároveň s uspokojením konstatovati, že místo samo, až v dohledné době bude upraveno podskalské nábřeží, hlavní svou frekvenci bude mít na nábřežní straně, a tím pro pozorovatele jdoucího tímto směrem, vady tyto na váhu nepadají. — Ona zkouška měla v zápětí ještě jedno. Byl jí učiněn vlastně prvý krok na veřejnost a tato počala se o věc zajímati. Již dříve ozval se proti místu silným protestem hlas Frant. Táborského v Naší Době. Nyní Akademický senát university k návrhu prof. L. Niederle žádal Městskou radu o přeložení pomníku k nově projektované

budově university na náměstí Rudolfinském. Vítal jsem tento krok a vyšel jsem v každém možném bodě vstříc, bych pro návrh university našel porozumění. Předložil jsem celou řadu fotografických pohledů na místo Rudolfinského náměstí, do nichž zakreslen byl pomník Palackého, provedl model úpravy celého náměstí tohoto — našel jsem i podpory ve většině u dozorstva pomníku a v komisi technické — ale nenašel vyslyšení v Radě městské, která proti mým technickým, místním i uměleckým důvodům — hájila svůj: na náměstí Palackého položen před celým slovanským světem základní kámen — na náměstí Palackého státí musí i Palackého pomník. Městská rada setrvala na prvotním rozhodnutí a mně nezbylo než diktátu se podrobiti. Tolik o umístění pomníku samého — a ještě nyní o úpravě jeho nejbližšího okolí.

Právě na této záležitosti jest co nejvíce zřejma všedka neujasněnost těch nejprimitivnějších základů jednotnosti a pevnosti, jaká je nutna k zrození uměleckého díla. A umístění pomníku samo o sobě je uměleckým činem. Pozorujme jen na nejbližším příkladě, jak nás minulost sama předčila a co dovedla vytvořiti tehdejší Praha z nábřeží Františkova: dobrým zasazením pomníku spojila ho v jeden harmonický celek se vším okolím. A jak ubozí jsme dnes — — — Když v roce 1906 dospěla záležitost pomníku až k nutnosti určení přesného místa, šel jsem znovu se všemi svými bolestmi městu vstříc. Našel jsem i nadšených a obětavých pomocníků v archit. Novákovi a Janákovi,

kteří sami z vlastního uměleckého zájmu nezištně vypracovali návrhy na umělecké rozřešení náměstí Palackého. Předloživ návrhy městu — nenašel jsem pro ně souhlasu zvláště z toho důvodu, že Městská rada nebyla tehdy ochotna přinášeti oběti finanční, jež byly nutny, aby Palackého náměstí bylo rozšířeno, jak oba autoři navrhovali. Rada města určila, že náměstí ve své podstatě zůstati má nezměněno, jen potud mi vyšla vstříc, že úpravu jižní facady náměstí zadala arch. Dryákovi, který jako spolupracovník architektonické části pomníku měl mi býti zárukou sladění pomníku s okolím. Po tomto prohlášení vypracoval ještě Dryák dva alternativní návrhy úpravy náměstí Palackého i návrhy umístění pomníku na Karlově náměstí — ale Městská rada zůstala důsledně věrna svému prvotnímu náhledu.

Když už Dryák vypracoval a předložil skizzy na facady jižní strany náměstí, věc se zvrtila znova. Stará Praha, úředníci stavebního úřadu, Páter Albán, opat kláštera »Na Slóvanech« pracují o zachování pohledu na Emausy. Po celou tu dobu pomník byl myšlen ve středu uzavřeného náměstí. Předepsali mi to místo — a nyní přišla touha emauzských po volném průhledu k řece — a našla ihned pomocných rukou, ihned rozřešení a dojde snad i provedení, ač dotkne se i konfigurace náměstí Palackého i Palackého pomníku. Po mém uměleckém názoru je toto řešení celku to nejnešťastnější — jaké vůbec je možno. A nemluvím zde jen jako autor pomníku, ale jako umělec, který sle-

dová celou otázku úpravy od jejich počátků do dneška. Rekl jsem ve svém podání stavebnímu úřadu dne 27. ledna 1910, v té věci docela jasně, že úprava tato projektující na nové straně náměstí Palackého budovu veřejnou, do nábřeží směřující úzkou frontou, jest pro uzavření náměstí nevhodná. Náměstí Palackého jako každé jiné náměstí při nábřeží vyžaduje přece samozřejmě po obou stranách dlouhé fronty činžáků. Navrhovaná úprava intervalů: Nábřeží Palackého, náměstí Palackého, úzké fronty veřejné budovy a nového průhledu k Emauzům jest ve své sevřenosti a rozsekanosti něco tak neuměleckého, že nechápu, jak mohla podobná úprava vůbec vzniknouti! — Věc ale nabyla formy ještě komplikovanější. — Dryák vypracoval pro P. Albána nové dva projekty, v nichž navrhuje scelení obou náměstí, vynecháním dvacetimetrové budovy veřejné, v náměstí jediné, o dvou různých hloubkách až ku klášteru emauzskému. Tím uzavřené náměstí, pro které byl pomník přímo komponován, se po jedné straně nezastaví. Arch. Hofman v úřadu stavebním města, pracuje zase o novém projektu — o kterém se bude jednati, — tím věc nabývá naprosto spleťtých forem, a je viděti jedno: — že nikde není té šťastné, pevné ruky, která by bez ohledu na zájmy v pravo, na zájmy v levo, vztýčila jediný zájem, zájem celku, zájem v pravdě uměleckého rozřešení této nové části Prahy.



**O**d této neuzavřené kapitoly přicházím k hoto- Práce  
vým faktům. Uvedu v krátkosti celý postup na místě.

Pro pomník bylo třeba základu. Pomník postaven je Základ.  
na nasypávce, 8 až 9 metrů výše než bylo původní  
niveau Podskalí. Bylo zajisté nutno velice obezřetným  
způsobem zajistiti jeho stabilitu. V roce 1905 byla fir-  
ma inž. Herzana vyzvána, aby podala návrh betono-  
vého základu. Dle tohoto návrhu firma také v roce  
1909 základ provedla. Na hloubku 4 metrů odstraněno  
2550 m<sup>3</sup> násypu. Současně vyrobeny potřebné piloty  
na stojato ve zvláštním dřevěném bednění, ve kterém  
ponechány k částečnému utužení po 5 dnů. Vyjmu-  
ty z bednění a uloženy na staveništi k úplnému stu-  
hnutí. Do dna vykopávky, jež půdorysem odpovídala  
půdorysu pomníku, zabíráno bylo 111 pilot, dlou-  
hých 8,50 m., profilu 25 na 25 cm. Beraněny byly be-  
ranidlem o váze 16 m. ct. dosti rychle, tak že za jeden  
den zaraženo jich 5 až 6 kusů. Účelem těchto pilot  
bylo zhuštění nasypávky a přenešení váhy pomníku a  
základu na půdu rostlou. Hlavy pilot spojeny byly  
jednotnou deskou z armovaného betonu 30 cm. sil-  
nou, na tuto pak postaveny svislé stěny šíře 30 až 40 cm.  
v místech, kde tlak pomníku byl největší. Tyto pak  
v niveau náměstí spojeny novou celistvou armovanou  
deskou síly 35 cm. Na tuto desku upraven ještě pod-  
klad pro práci žulovou. Celkem bylo užito do zákla-  
du 315 m<sup>3</sup> betonu. Mezi svislé stěny základu nasypáno  
900 m<sup>3</sup>. — Železa pro armovaný beton spotřebováno

11567 kg. — Celkový náklad základu dle zaplaceného účtu činí 46.665 K 21 h, oproti rozpočtu stavebního úřadu z r. 1901, kdy projektován byl základ zděný v ceně 54.355 K, tedy ušetřeno tu 7.689 korun 79 h.

Práce kamenická cestou ofertního řízení byla zadána firmě Gabriel a Kujal. Oferenti, kteří sami nabízelí materiál a určovali lom, odkud kámen pochází, předložili vzorky žuly konopištské z Požár a žuly z Voššan u Plzně. Obě místa byla v březnu 1909 shlédnuta, aby nabyto bylo absolutní jistoty, že kámen i zařízení lomů dávají záruku materiálu pro pomník vhodného. Stavební úřad navrhl žulu požárskou, já přidal se k tomu návrhu, uznáváje lepší její barvu, menší množství skvrn a větší sílu vrstev, které dovolovaly snadné lámání kamene v rozměrech předepsaných. Práce kamenická, prvotně řešená na systém obkládací, byla později v dorozumění s úřadem stavebním a technickou komisí změněna na systém kvádrový. Celkové formy pomníku nijak se tato otázka nedotýkala — jen kámenořez byl změněn, a sice na značný prospěch trvanlivosti pomníku. Firma Gabriel a Kujal, které byla práce v červenci r. 1909 zadána, objednala kámen a tento byl postupně do Prahy dovážen až do 30. listopadu téhož roku a skládán na staveništi, kde jednotlivé kusy byly spracovávány. V polovici května pak započato s osazováním kamene na dokončeném základu pomníku a tato práce v listopadu 1910 skončena. Žuly spotřebováno bylo na práci kamenickou celkem 243 m<sup>3</sup>, tedy asi 55 vagonů. Jednotlivé

kvádry spojovány jsou bronzovými skobami zalitými olovem. Celkem užito bylo 1348 kg. bronzu, jen pro toto zpevnění kvádrů. Vnitřek obelisku vyzděn jest rovněž žulou štokovanou, jen anexy postranní vyplněny jsou zdívkem z kanálových cihel na cementovou maltu spojených. — Zdíva tohoto je v pomníku 47'72 m<sup>3</sup>.

Práce kamenická v prvním rozpočtu z r. 1901 byla počítána . . . . . K 76.618'20  
 firmou rozpočtena byla na . . . . . » 72.447'51  
 účet činil . . . . . » 72.840'71

Během provádění této práce objednal jsem u firmy Gabriel a Kujal kámen na sochu Palackého. Počází z těžce lomů, sestává ze 12 kusů, jež složeny jsou ve třech vodorovných vrstvách. Některé kusy byly až 3'75 m<sup>3</sup> veliké a bylo nutno je dovážeti šestisprážnými povozy.

Obě spodní vrstvy tečkovali br. Ducháčkové na staveništi.

Hlavu sochy Palackého prováděl jsem ve své dílně v Bubenči a po dokončení osazena byla definitivně na své místo.

**A** ofertním rovněž řízením zadána byla práce slévačská panu T. B. Srpkovi. První kusy, které převzaty byly v mém atelieru v prosinci 1907, lity byly ještě v dílně továrníka Melichara, švagra p. Srpka, ostatní pak v nové dílně, (kterou si pan Srpek přímo pro práci tu v Brandýse vystavěl), postupně až do 21. května roku 1911. Oproti dřívějšímu

Práce  
v bronzu.



způsobu provádění prací slévačských, jakého bylo užíváno v létech, v nichž vznikaly pražské pomníky, volil jsem způsob v dnešní době obvyklý. Modely sádrové byly totiž tak detailně propracovány, že každá další ciselura byla zbytečná. — Bronz musel býti tak lit, aby podával přesnou strukturu modelu i způsob techniky modelovací. Bylo proto slévači předepsáno spracovati povrch bronzu jen v místech švů formy a na místech styku dvou kusů litiny. Jednotlivé díly litiny pojeny byly k sobě na vnitřních stranách soch, od 10 k 10 centimetrům, železnými šrouby, opatřenými oboustranně matičkami. — Složení bronzu bylo smlouvou uzavřenou předepsáno na 93% mědi a 7% cínu, tedy v tom složení, jaké vykazuje starý antický bronz. Pan Srpek předložil však návrh, by přijata byla jeho směs a doporučoval ji na základě dlouholetých zkušeností, a niž by byl udal její složení. V technice bronzové učiněn byl totiž v cizině veliký krok ku předu (p. Srpek měl svoji dílnu ve Vídni). Nechtě se stavěti proti žádnému pokroku, vyžádal jsem si odlítí dvou malých částí pomníku z této směsi a shledal jsem, že litina je značné tvrdosti, velice dobré barvy a zvláštní schopnosti přijímati lepší patinu, než tomu bylo u bronzu jiného. Když pak vypočteno bylo na základě rozboru bronzu, že cena směsi Srpkovy — 88% mědi, 3 niklu, 2 cínu a 7 zinku (byl to tedy nikl, který bronzu dodával jeho zvláštních vlastností) — je větší než cena smlouvou žádaná, že tedy p. Srpek nabízí materiál cennější, bylo Městskou radou usneseno, návrhu tomu vyhověti.

Práce slévačská rozpočtena v r. 1901 na . K 180.720  
ofertním řízením zadána byla za . . . . K 144.500  
ušetřilo se tedy na ní proti rozpočtu . . . K 36.220

Dlužno ovšem podotknouti, že socha Paladkého byla během doby z této práce vyjmuta, tak že obnos 16.850 K z celkové sumy nutno odečísti. Na rozpočtu a nákladu celého pomníku se tím však nic neměnilo, jelikož jsem převzal provedení sochy v kameni za ten-  
týž obnos.

V květnu roku 1911 přikročeno k montování nového lešení pro osazování práce slévačské, jež v jednotlivých kusech v dílně definitivně zmontovaných, dovážely se na místo. Retěz jeřábů, jenž snesl osazení všech kamenů žulových i oněch velkých kvádrů na sochu Paladkého, neunesl 46 metr. centů hoření skupiny — a při sundávání části této s vozu praskl, na štěstí ještě tehdy, kdy skupina byla jednou stranou sotva 40 cm. nad vozem nadzvednuta. Bronz sřítíl se beze škody na zem — jen povoz to odsňonal. Zakoupen pak nový jeřáb a osazování bronzu počalo. — První osazena Bílá Hora, pak hoření skupina, nejobtížnější osazení všech bronzových částí pomníku vůbec. Tato část, tvořící jeden celek se skupinou letící, je vyvážena tak, že by se udržela sama vlastní svou váhou v rovnováze, jakož i konsolovitým opřením letící skupiny o stranu pomníku. Bylo nutno však míti mnohonásobnou jistotu. Prvotně bylo zamýšleno zakotvení na železných nosičích, jež zazděny do architektury měly z těla pomníku vyčnívati. Inž. Cížek vypracoval však návrh na použití

Osazování.

armovaného betonu k tomuto zabezpečení. Tímto způsobem provedeno bylo také upevnění skupiny letící i sochy hoření, jež železnými konstrukcemi spojeny pak se železnými součástkami armovaného betonu zakotveného v hoření část pomníku. Celá železná síť tato byla ještě dusaným betonem uvnitř bronzu na výšku 150 cm. vyplněna — a tak zabezpečena proti každému nebezpečí. Po té osazeny skupiny přední a naposled skupina zadní. Pomník na místě je dokončen.

Jednalo se jen o spojení jeho s místem samým. Bylo nutno kol pomníku nabýti místa klidu — odděliti jej od rušné vozové frekvence na náměstí. Architektonickou úpravu tuto provedl v návrhu Dryák, ve skutečnosti firmy Herzan, Gabriel a Kujal a správa městských sadů pod dozorem ředitele Skaláka.

Personalie.

**R**ada městská vyjednávala se mnou za starosty dr. Srba prvotně prostřednictvím svého úřadu hospodářského, kdež byl referentem komisař Gustav Jaroš. Od tohoto převzal definitivní dojednání rada JUDr. Růžička, který je také podepsáním smlouvy skončil. Dozor nad plněním smluv i prováděním pomníku svěřila Městská rada »Dozorstvu pro postavení pomníku Palackého«, v němž zasedali zástupci Rady města: stav. rada Vlček jako předseda až do doby zadání práce kamenické, JUDr. Pinkas od této doby, mimo ně dr. Štych, cis. rada Voitel, rada Zvěřina, jeden čas i prof. Mauder. Za komisi pro zřízení pomníku JUDr. Vlček, za Svatobor JUDr. Quis, stav. rada Hlávka, později prof. Tábořský, za Jury od počátku


prof. Klouček a arch. Wiehl, dále zástupce staveb. úřadu stav. rada Čížek, a zástupci hospodář. úřadu rada JUDr. Růžička, JUDr. Švejda, JUDr. Pavlánský. Inspektorem prací pomníku na místě byl jmenován stav. rada Pasovský. Dozor nad prováděním prací na místě měl stavební úřad prostřednictvím administrátora stavby arch. Ot. Novotného.

**C**elkový náklad pomníku rozpočetl jsem společně s Dryákem a úřadem stavebním v r. 1901 na 562.693 K. Tento rozpočet vzat byl za základ uzavření smluv s umělci. Dle dosud vydaného obnosu — honoráře umělců — honoráře za práce kamenické, slévačské a základu vydáno 514.905 K 92 h. Nesúčtovány jsou ještě pomocné práce kamenické a tesařské při osazování slévačských prací, jež možno dle záznamu v denníku uvedených čítati nejvýše 10.000 korun.

Náklad  
pomníku.

Celkový náklad pomníku činí tedy 525.000 K.

Dokončil jsem svoje dílo — odevzdáno bude veřejnosti. Tím okamžikem odstoupí osoba sochaře Suchardy daleko od celého pomníku — a státi tam budu jen duchem své práce — jenž ať promluví. Našel jsem pochopení i ocenění svých snah a to právě za 20 let po velikém úspěchu učitele svého — Myslbeka — který r. 1881. uznání došel českou svou výzdobou Palackého mostu. Jsem hrd — že jeho žák — mohu skloniti se svoji práci — k patám místa jeho vítězství! — Život rychle ubíhá — názory umělecké se mění — snad bych i sám na formě svého díla leccos změnil, — za ducha své práce však, plně stojím jasný a pevný.

POMNÍK FR. PALACKÉHO  
29 AUTOTYPÍÍ POSTUPU  
PRACÍ V DÍLNÁCH I NA  
NÁMĚSTÍ PALACKÉHO  
V PRAZE. 



První kreslený náčrt pomníku.

Únor 1901.





První plastická skizza. Třicetina skutečné velikosti. Sádra.  
15. březen 1901.



Model zadany užší soutěži. Devitina skutečné velikosti. Sádra.  
Červen 1901.



Pohled zadní na model užší soutěže. Devítina skutečné velikosti.  
Červen 1901. Sádra.



Šádrový model užší soutěže.  
Červen 1901.

Devítina skutečné velikosti.



Model střední části pomníku v dílně v Bubenči. Sádra.  
Září 1906. Polovina skutečné velikosti.





Formování skupiny »Útisk« do sádry v Bubenči. Zář 1907.



Pomůcka ku modelování draperie »Genia«. Hedbávný papír.  
Červen 1908. Výška modelu 30 cm.



Model skupiny hoření v dílně. Skutečná velikost.  
Listopad 1908.

Sádra.



Pohled zadní na model hoření skupiny. Skutečná velikost.  
Listopad 1908.



Skupina letící v dílně v Bubenči. Skutečná velikost. Sádra.  
Listopad 1908.





Hlavy hoření skupiny, připravené pro lití v bronzu. Sádra.  
Lístopad 1908. Skutečná velikost.



Kostra pro skupinu »Probuzenci«. Dřevo spojované sádkou. Skutečná velikost.  
Listopad 1908.



Modelování aktu »Historie« v Bubenči. Skutečná velikost.  
Červen 1909.



Modelování řízy »Historie« v Bubenči. Skutečná velikost.  
Červenec 1909.



Model skupiny zadní v dílně v Bubenči. Skutečná velikost. Sádra.  
Leděn 1910.





Model sochy Palackého v zahradě dílny v Bubenči. Sádra.  
Říjen 1910. Poloviční velikost.

PROVÁDĚNÍ POMNÍKU  
V DEFINITIVNÍM MATE-  
RIALU V DÍLNÁCH I NA  
NÁMĚSTÍ PALACKÉHO.



Vyjmání bronzových odlitků z formy v dílně p. Srpka v Brandýse.  
Květen 1911.



Císelování bronzy hlavy »Historie« v dílně p. Srpka v Brandýse.  
Květen 1910.



Vyjmání betonové piloty z formy na místě pomníku. Červen 1909.





Vykopávka základu s hlavami zaberaných pilot. Červenec 1909.



Dokončený betonový základ pomníku.

Září 1909.

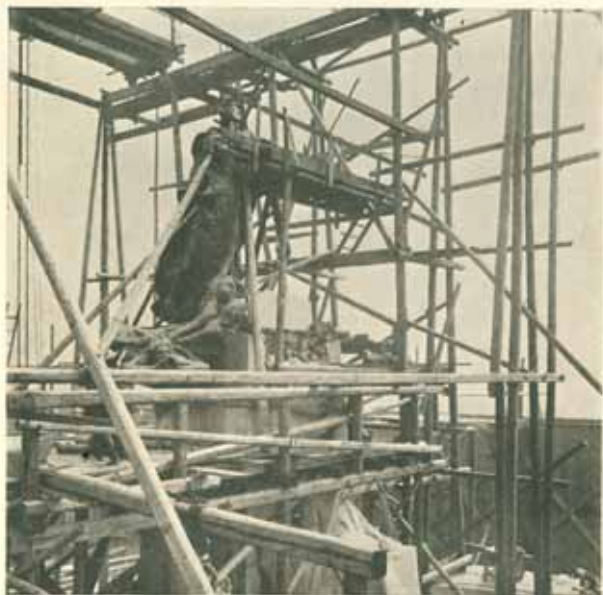


Dokončená práce kamenická ze Žuly s betonovými konsolami  
pro upevnění bronzu pomníku. Duben 1911.



Lešení pro osazování práce bronzové.

Květen 1911.



Osazování hoření bronzové skupiny.

Srpen 1911.



Osazování bronzové skupiny »Buditel«.

Září 1911.





Osazení bronzové skupiny »Útisk«.

Říjen 1911.



Osazování bronzové skupiny »Probuzení«. Listopad 1911.



Dokončený pomník na místě.

Listopad 1911.

EDUARD GREGR  
KNIHTISKARNA NAKLADATELSTVÍ  
PRAHA

